



BUDGET 2024

VERKSAMHETSPLAN 2025-2026

Innehållsförteckning

1 Majoriteten har ordet	4
2 Organisation	5
2.1 Organisationsschema	5
3 Laxå kommuns styrning	6
3.1 Regional utvecklingsstrategi	6
3.2 Styrmodell.....	6
3.3 Värdegrund.....	7
3.4 Vision och fokusområden	7
4 Kommunfullmäktiges prioriterade målområden.....	8
4.1 Allmänt.....	8
4.2 God ekonomisk hushållning	8
4.3 Finansiella mål	8
4.4 Personalpolitiska mål.....	10
4.5 Mål för verksamheten	10
4.6 Uppdrag	15
4.7 Framgångs- och kvalitetsfaktorer	15
4.8 Bolagen.....	16
5 Budget 2024 och ekonomisk plan	17
5.1 Ekonomiska förutsättningar	17
5.2 Utdebitering i Laxå kommun	19
5.3 Avskrivningar	19
5.4 Finansnetto.....	19
5.5 Årets resultat.....	20
5.6 Balansräkning.....	21
5.7 Kassaflödesanalys.....	22
6 Driftbudget	24
6.1 Förutsättningar.....	24
6.2 Sammanställning driftbudget	26
7 Driftsramar	27
7.1 Förutsättningar.....	27
7.2 Sammanställning driftsramar	28
8 Investeringsbudget.....	29
8.1 Förutsättningar.....	29

8.2 Sammanställning investeringsbudget..... 30

1 Majoriteten har ordet

Efter flera år av, utifrån ett kommunalt perspektiv, gynnsamma ekonomiska förutsättningar där stora statsbidrag betalats ut i samband med de stora flyktingströmmarna från 2015 och likaså under de efterföljande pandemiåren, så har förutsättningarna i grunden förändrats.

Under 2022, som en följd av krigsutbrottet i Ukraina har vi bland annat sett skenande energipriser, vilket i sin tur lett till kraftig inflation och i sin tur till ökade räntor. Detta har fått direkt genomslag för kommunens olika verksamheter i form av kraftigt stigande kostnadsnivåer. Utöver detta har vi även ökade pensionskostnader och en pensionsskuld som skall hanteras, vilket ytterligare bidrar till att försämra läget.

Under arbetets gång med budget för 2024 och verksamhetsplan 2025 - 2026 har det blivit alltmer tydligt att vi behöver lyfta blicken, ha en långsiktig hållbar handlingsplan för att på bästa sätt komma förbi de närmaste åren och gå stärkta ut ur denna lågkonjunktur, samtidigt som vi kan komma behöva genomföra även mer kortsiktiga åtgärder för att minska kostnader och stärka likviditeten.

Vi kommer därför behöva arbeta övergripande med strukturella omställningar, med fokus på en gemensam kommunövergripande målbild. Detta ligger också i linje med de mål för utveckling som presenteras, där tvärfunktionellt arbete mellan de kommunala verksamheterna, samt samverkan med civilsamhällets aktörer går som en röd tråd genom flera av målen.

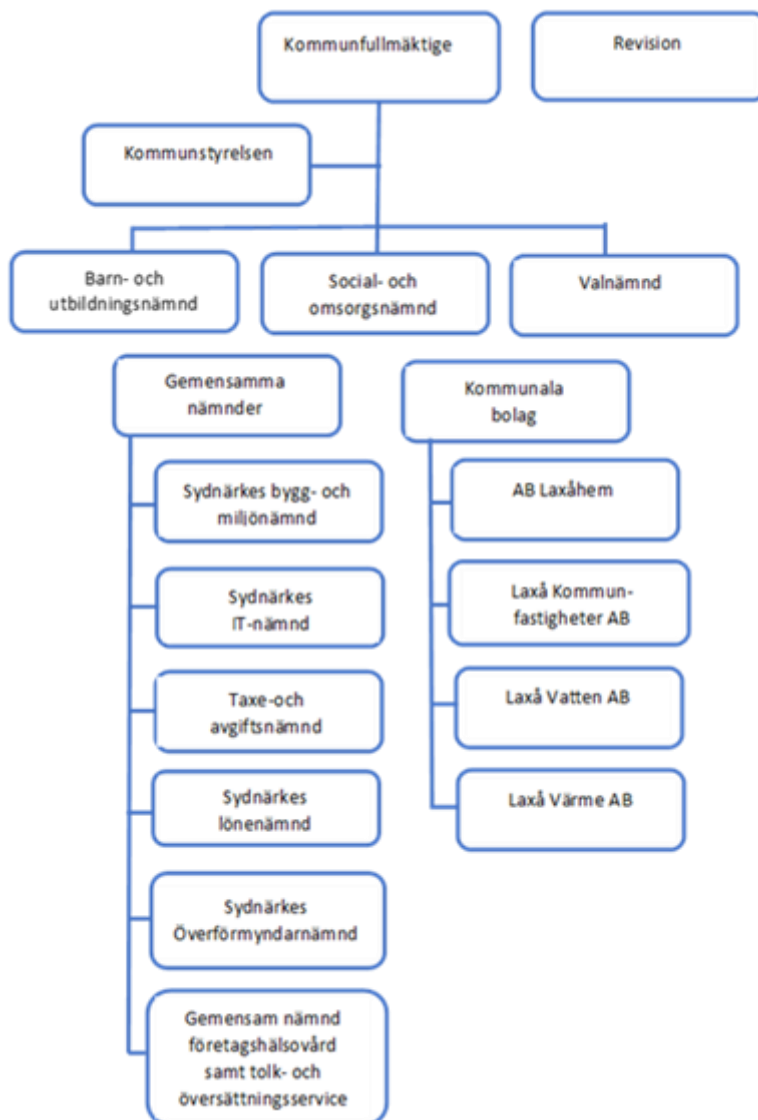
En positiv sak med ett kärvare ekonomiskt läge är att vi tvingas ifrågasätta invanda arbetsmönster och utmana oss i att våga tänka nytt. Så möjligheterna att uppnå våra mål och visioner för våra invånares välmående och sammanhållning behöver inte nödvändigtvis ha försämrats, kanske snarare tvärtom.

2 Organisation

Laxå kommun har fyra helägda dotterföretag; Laxå Värme AB, Laxå Vatten AB, Laxå Kommunfastigheter AB samt AB Laxå Hem. Laxå kommun samarbetar via nämndverksamhet framför allt i Sydnärke genom Sydnärkes miljönämnd där Laxå är värdkommun, Sydnärkes Byggnämnd, Sydnärkes IT-nämnd, Sydnärkes taxe- och avgiftsnämnd, Sydnärkes överförmyndarnämnd samt Sydnärkes lönenämnd.

Laxå kommun är delägare de fyra kommunalförbunden Nerikes Brandkår, Sydnärkes kommunalförbund, Sydnärkes utbildningsförbund och Samordningsförbundet Sydnärke. Samordningsförbundet lyder dock under lagen om finansiell samordning av rehabiliteringsinsatser.

2.1 Organisationsschema



3 Laxå kommuns styrning

Budgeten är det övergripande och överordnade styrdokumentet för Laxå kommuns nämnder och bolagsstyrelser.

I budgeten anger Kommunfullmäktige övergripande målområden och mål som gäller för hela mandatperioden. Kommunens samlade organisation arbetar för att uppnå målen och det är kommunstyrelsens uppdrag att tillsammans med förvaltningen tillse att de angivna målen nås. Nämndernas uppgift är att fastställa grunduppdrag och utvecklingsuppdrag inom sina egna områden. Nämnderna ska dessutom ta emot eventuella utvecklingsuppdrag som beslutas av Kommunfullmäktige i denna budget.

Budgeten fastställs av kommunfullmäktige i oktober/november månad varefter nämnderna utifrån den tilldelade budgeten fastställer sina respektive budgetar under december månad.

3.1 Regional utvecklingsstrategi

Laxå kommun bidrar till, och skapar förutsättningar för, stark konkurrenskraft, hög och jämlik livskvalitet och god resurshushållning i Örebro län.

Den regionala utvecklingsstrategin för Örebro län är länets kommuner, näringsliv, myndigheter, offentlig förvaltning, universitet och civilsamhällets gemensamma vägvisare mot en hållbar framtid. Den regionala utvecklingsstrategin pekar på tio prioriterade områden för den regionala utvecklingen:

- Näringsliv o entreprenörskap
- Innovationskraft o specialisering
- Kunskapslyft o utbildning
- Kompetensförsörjning o utbildning
- Social sammanhållning o demokrati
- Hälsöfrämjande arbete o hälso- och sjukvård
- Klimat, miljö o energi
- Bostadsförsörjning o attraktiva miljöer
- Transport o infrastruktur
- Upplevelser o evenemang

Flertalet av dessa är viktiga för en hållbar utveckling i Laxå kommun. Den regionala utvecklingsstrategin ansluter till såväl FNs Agenda 2030 som EUs Europa 2020-strategi. Utvecklingsstrategin är en inspirationskälla till Laxå kommuns utvecklingsarbete och ett underlag för Laxå kommuns arbete mot en hållbar utveckling.

3.2 Styrmodell

Styrmodell är ett samlingsbegrepp för att tydliggöra en gemensam struktur och gemensamma arbetsätt för styrning och ledning av kommunen som syftar till att säkerställa att de politiska viljeinriktningarna får genomslag i verksamheterna. Det har under våren 2023 diskuterats att kommunen ska ta fram en reviderad styrmodell.

Laxå kommun bör under mandatperiod arbeta igenom visionen och fortsätta värdegrundsarbetet. Kommuns vision och värdegrund utgör tillsammans med kommunala och statliga styrdokument verksamhetens grunduppdrag. Grunduppdraget är utgångspunkt för arbetet med personalpolitiska mål, finansiella mål, resursfördelning och utveckling. För att kvalitetssäkra verksamheten kopplas

kritiska kvalitetsfaktorer och indikatorer till grunduppdraget.

Uppföljning enligt styrmodellen rapporteras till kommunfullmäktige fyra gånger per år.

Kommunfullmäktige ger i denna budget kommunstyrelsen i uppdrag att under 2024 arbeta fram ett förslag till reviderad styrmodell för Laxå kommun (se 5.5 nedan).

3.3 Värdegrund

Laxå kommun har fastställt följande värdegrund

- Positiv attityd: *Vi tar tillvara och utvecklar våra resurser för att göra det stora av det lilla.*
- Respektfullhet: *Vi står upp för alla människors lika värde.*
- Framåtanda: *Vi är öppna för nya idéer och vi har modet och vilja att bli bättre.*
- Lyhördhet: *Du får göra din röst hörd och bli sedd.*

3.4 Vision och fokusområden

”En välmående plats med hög trivselfaktor, stark sammanhållning och öppenhet mot omvärlden.”

Visionen är vårt långsiktiga mål, vår drömbild av hur platsen Laxå ska uppfattas. Alla som bor och verkar i Laxå äger visionen och den ger oss livskraft. Tillsammans bygger vi steg för steg en ännu attraktivare plats.

Kvalité kan uppfattas på olika sätt. Oftast behöver kvalité betraktas utifrån olika fokus för att ge en så bra bild av verksamheten som möjligt. För att följa upp kvalitén i vår verksamhet har följande fokusområden fastställts:

- Invånare
- Ekonomi
- Hållbarhet
- Medarbetare

Vid bedömning av om verksamheterna nått den önskade kvalitén är medborgarfokuset alltid av överordnad betydelse, när vi inte kvalité för invånarna har vi inte nått hela vägen fram. Framgångs- och kvalitetsfaktorer ska så långt möjligt anges gentemot fokusområdena.

4 Kommunfullmäktiges prioriterade målområden

4.1 Allmänt

Styrelsen och nämnderna ska arbeta aktivt med sina respektive grunduppdrag. Under förutsättning att det finns ekonomiska medel kan styrelsen/nämnderna också arbeta med att utveckla verksamheten genom att ange utvecklingsuppdrag inom sina egna områden. Av särskild vikt är att nämnderna bevakar och vid behov utvecklar de grunduppdrag som en enskild mandatperiod inte omfattas av Kommunfullmäktiges mål.

För Laxå kommuns samlade arbete anger Kommunfullmäktige nedan de områden som ska prioriteras under mandatperioden. De anges som finansiella mål, personalpolitiska mål samt verksamhetsmål. Utöver detta avser Kommunfullmäktige ange utvecklingsuppdrag till styrelsen eller nämnderna inom områden som Kommunfullmäktige bedömer som väsentliga för kommunen som helhet.

Målen hänger samman med grunduppdragen på sådant sätt att ett mål påverkar grunduppdrag hos två eller flera nämnder och det är kommunstyrelsens uppdrag tillsammans med förvaltningsledningen att tillse att den samlade kommunala organisationen tillsammans arbetar för att nå målen.

4.2 God ekonomisk hushållning

För att möta de växande behoven av kommunal verksamhet måste kommunen se till att både verksamhet och ekonomi genomsyras av god ekonomisk hushållning i både kort- och långsiktigt perspektiv.

Kännetecknande för en god ekonomisk hushållning är bland annat att de löpande intäkterna täcker de löpande kostnaderna och att resultatet, sett över en längre period är positivt. I kommunallagen fastslås att kommunerna och landstingen skall ange finansiella mål för ekonomin samt mål och riktlinjer för verksamheten.

- För ekonomin skall anges de finansiella mål som är av betydelse för en god ekonomisk hushållning.
- För personalfrågor skall anges de personalpolitiska mål som är av betydelse för en god ekonomisk hushållning
- För verksamheten skall anges mål och riktlinjer som är av betydelse för en god ekonomisk hushållning.

Nedan beskrivs Laxå kommuns tre målområden samt specificerade mål för perioden 2024 - 2026. Dessa ska vara styrande för verksamheterna och kommunens krav på "God ekonomisk hushållning". Det ska dock noteras att målen: *"Tillskapa ett utbildningsutbud efter grundskolan i Laxå"* samt *"Utökade mobilitetsmöjligheter, såväl kollektivtrafik som andra lösningar för ökad rörlighet"* inte bedöms gentemot god ekonomisk hushållning då uppfyllelse av dessa mål inte bedöms vara avgörande för kommunens ekonomiska situation.

4.3 Finansiella mål

De finansiella målen ska ange de finansiella förutsättningarna eller ramarna för den verksamhet kommunen bedriver. Den allmänna utgångspunkten för det finansiella perspektivet är att varje generation själv måste bära kostnaderna för den service som den konsumerar.

Under flera år har kommunens ekonomi varit god, detta inte minst på grund av statsbidrag som

komparerat för högt flyktingmottagande och kostnader i samband med pandemin. Med den kraftigt ökade inflationen under 2022 och 2023 har ekonomin för offentlig sektor satts under stor press där kostnaderna ökar betydligt mer än intäkterna.

För att möta den försämrade ekonomin behöver vi se på de ekonomiska förutsättningarna i ett betydligt längre perspektiv än vi tidigare gjort. Vi behöver kunna balansera sämre resultat under vissa år med bättre under andra. Över tid ska resultatet vara så högt att investeringar kan genomföras med egna medel och att det dessutom finns ekonomiska medel för att utveckla verksamheten. Därtill behöver resultaten vara så goda så de framtida pensionsåtagandena kan säkras. Det bedöms inte finnas förutsättningar att nå detta resultat förrän tidigast i slutet av mandatperioden.

Då Laxå kommun bedriver verksamhet i såväl förvaltningsform, bolagsform och genom offentligrättsliga samarbeten behöver vi arbeta mer med hela den kommunala ekonomin oavsett driftsform. Vi ska nyttja de positiva effekter en mångfald av verksamhetsformer ger.

	Mål	Beskrivning
1	Resultatet ska i slutet av mandatperioden, år 2026, uppgå till +2%.	<p>Resultatnivån mäts i förhållande till skatteintäkter och generella statsbidrag. Det är av stor vikt att arbeta med att öka resultatet för att få resurser till verksamheterna</p> <p>På sikt bör nivån 2% nås dels för att öka marginalerna för en försämrad ekonomi i riket, dels för att kunna investera med egna medel och för att säkra de framtida pensionsåtagandena.</p>
2	Soliditeten ska förbättras och långsiktigt uppgå till minst 50% för Laxå kommun och för Laxå kommunkoncern till minst 15%.	<p>Soliditeten visar hur stor del av kommunens/kommunkoncernens tillgångar som finansieras med egna medel, det vill säga eget kapital. Summa eget kapital ställs i relation till kommunens/kommunkoncernens totala tillgångar.</p> <p>Soliditetsutvecklingen är beroende dels av årets resultat (förändring av eget kapital), dels av hur förändringen av tillgångarna finansieras. Om tillgångarna ökar i snabbare takt än det egna kapitalet sjunker soliditeten.</p> <p>För att nå ökad soliditet måste resultatet förbättras genom ökade intäkter eller minskade kostnader, och /eller att tillgångsökningen begränsas.</p>
3	Likviditeten i Laxå Kommun ska vid årets slut uppgå till minst en månads skatteintäkter och generella bidrag.	<p>Likviditeten utgörs av de medel som kommunen har på banken. Det vill säga medel som omgående kan omsättas.</p> <p>I samband med konjunktursvängningar och försämrade förutsättningar är likviditeten av vikt att följa för att kunna säkra kommunens betalningsförmåga.</p>

4.4 Personalpolitiska mål

För att uppnå god ekonomisk hushållning är det viktigt att fastställa personalpolitiska mål då personalen är kommunens främsta resurs. Att Laxå är en attraktiv arbetsgivare som har lätt för att behålla och rekrytera personal är viktigt såväl för invånarna, den enskilde medarbetaren som för kommunens ekonomi.

Med den samhällsutveckling vi haft de senaste 20 åren har det blivit tydligt att också den kommunala verksamheten förändras mycket snabbare än vad den tidigare gjort. Medarbetarna som möter medborgare, elever, brukare eller vem som än behöver den kommunala servicen är också de som bäst kan avgöra hur verksamheten kan behöva förändras. Vi behöver möta den utvecklingen med en hög medarbetardeltagelse och samtidigt aktiva chefer som stödjer medarbetarna genom att tydliggöra förutsättningarna (ramarna) för vilken förändring som är möjlig utifrån lagstiftning och tillgängliga resurser.

Det ska vara lika lätt för en medarbetare att arbeta hela livet på samma jobb eller för den som vill att göra karriär inom Laxå kommun. Oavsett ska medarbetare känna att i Laxå kommun kan en medarbetare utvecklas och bidra.

	Mål	Beskrivning
1	Laxå kommun ska vara en attraktiv arbetsgivare.	Personalen är kommunens viktigaste tillgång. Engagerad och kompetent personal är en förutsättning för att vi ska kunna leverera den verksamhet som kommuninvånarna förväntar sig. Att föra en aktiv löne- och personalpolitik som främjar vår förmåga att behålla och rekrytera medarbetare är därför av stor vikt för att vi ska lyckas med vårt uppdrag.
2	Laxå kommun ska vara en innovativ och jämställd arbetsgivare.	I kommunen arbetar vi utifrån synsättet att medarbetaren som är närmast brukare/eleven/kunden bäst kan bedöma dennes behov. Den tillitsbaserade styrningen är dock varken kontrollfri eller saknar närvarande och ansvarstagande chefer. Innovationstänkande och förnyelse är en naturlig del av medarbetarens arbetsinsats och att prova nytt är alltid positivt. Att vara en arbetsgivare som aldrig gör skillnad på medarbetare och medarbetare är en självklarhet!

4.5 Mål för verksamheten

Verksamhetsmålen ska ta sikte på kommunens förmåga att bedriva verksamheten på ett kostnadseffektivt och ändamålsenligt sätt. Kommunfullmäktige bedömer att de nedan angivna områdena måste prioriteras under planperioden.

4.5.1 I Laxå kommun finns Sveriges bästa skolor

Allt för många av våra barn och unga är inte behöriga till nationella program på gymnasiet och allt för många klarar inte att ta examen på gymnasiet. Örebroregionens och därmed Laxås skolresultat är bland de lägsta i landet. Detta påverkar den regionala utvecklingen och kompetensförsörjningen till såväl företag som till offentlig sektor. Många av de barn och ungdomar som växer upp i Laxå

kommun får inte lika bra förutsättningar till en bra start i livet jämfört med om de växt upp i en annan del av landet.

En viktig bakomliggande orsak till att barn och unga har svårt att klara skolan är de så kallade socioekonomiska faktorerna till exempel vårdnadshavarnas låga utbildningsnivå, andelen nyanlända och den höga andelen unga i ekonomiskt utsatta hushåll. Detta är ingen nyhet för de som är engagerade i skolans utvecklingsarbete. Skolverksamheterna ska fortsätta att utveckla skolan utifrån vetenskaplig grund och beprövad erfarenhet. Skolan har också ett kompensatoriskt ansvar, men det uppdraget kan skolan inte lösa själva. En nyckelfaktor till att förbättra elevernas möjlighet att klara sin utbildning är att man ser utmaningen som en samhällsfråga som inte bara berör skolan. En sådan syn innebär att fler delar av samhället och kommunen på ett mycket tydligare sätt än idag behöver engageras i arbetet att ge barn och unga bättre uppväxtvillkor som därigenom leder till att fler klarar skolan. Vi behöver angripa utmaningen ur ett bredare samhällsutvecklingsperspektiv. Ett viktigt nyckelord för arbetet är delaktighet, och då ur ett brett perspektiv.

Vi vet också genom forskning att bra skolor utgör en avgörande faktor när människor väljer sin boplat. Att Laxå arbetar för att få Sveriges bästa skola är därför inte bara för våra barn och ungas framtid utan utgör en samhällsfråga för Laxå kommuns framtid. Med gemensamma krafter från alla delar av vår kommunala förvaltning, föreningar, företag och medborgare kan vi också skapa en mer attraktiv kommun att bo och verka i.

Vi behöver möjliggöra det livslånga lärandet. Vi ska nyttja det faktum att vi trots att vi är en liten kommun tillsammans med andra kommuner har ett eget gymnasium och egen vuxenutbildning. Genom att aktivt verka för att utbildningar efter grundskolenivån förläggs i kommunen kan det vara ett led i att utveckla kommunens styrkor och möta våra behov.

	Mål	Beskrivning
1	Stärka barn och ungas uppväxtvillkor	Barn ska växa upp i trygga och säkra miljöer. Det är ett ansvar för oss alla såväl föräldrar, civilsamhälle, näringsliv som kommunen. Kommunen har många verktyg för att stödja alla parter. Vi bör arbeta systematiskt med evidensbaserade metoder för att minska bakomliggande riskfaktorer och öka skyddsfaktorer.
2	Stöd till föreningsliv och kulturskolan ska öka	Föreningslivet men också kulturskolan utgör en viktig del i att barn ska kunna ha en aktiv fritid som bidrar positivt till goda uppväxtvillkor. Stöd kan ges såväl ekonomiskt som genom att bistå i utvecklingen av föreningsverksamheten.
3	Tillskapa ett utbildningsutbud efter grundskolan i Laxå	Idag är alla ungdomar hänvisade till att resa till en annan ort för att läsa vidare efter grundskolan. Vi vill arbeta för att hela eller delar av utbildningar förläggs i Laxå. Att gymnasie- och vuxenutbildningen kan dra nytta av olika kommuners styrkor men också möta dess behov genom att förlägga utbildning på olika platser kan gynna såväl det lokala näringslivet som ungdomarna

4.5.2 Laxå kommun utvecklas hållbart

I Laxå kommun utgår vi från Agenda 2030 och de 17 globala målen. Vi gör vad vi kan för att dessa ska nås. I vår verksamhet inkluderas alla de tre perspektiven social-, ekonomisk- respektive ekologisk/miljömässig hållbarhet.

Laxå kommun har under många år legat långt framme när det gäller miljömässig hållbarhet. Vi har arbetat aktivt och behöver fortsatt arbeta aktivt med detta inte minst då klimatförändringarna börjar bli alltmer tydliga. Höga naturvärdena är en viktig del av Laxå kommuns identitet och de ska vi vårda för kommande generationer.

Samtidigt behöver vi bli bättre på att hantera målkonflikterna mellan de tre perspektiven. Det är mycket lättare att vara klimatmedveten om man kan äta sig mätt eller man som individ har ekonomiska muskler att köpa en elbil. Med de socioekonomiska förutsättningarna som idag finns i Laxå behöver vi under kommande period öka vårt fokus på såväl den sociala hållbarheten som den ekonomiska. Fler invånare som har sysselsättning, ännu mer välmående företag, fler som klarar skolan, en ökad folkhälsa är alla förutsättningar som kommer leda till att vi tillsammans också kan hantera den miljömässiga hållbarheten på ett bättre sätt. Hela Laxå kommun ska leva i harmoni med omgivningen och arbeta för en hållbar utveckling socialt, ekonomiskt och miljömässigt.

Arbetslösheten i Laxå har de senaste åren inte följt med i den positiva utveckling övriga landet och större delen av Örebro län har haft. Samtidigt är det nu alltmer påtagligt arbetskraftsbrist inom flera branscher. Laxå har lyckats väl med att sysselsätta personer som är arbetslösa vilket visar sig i låga nivåer avseende försörjningsstöd. Nu måste vi ta nästa steg och pressa ner arbetslösheten genom att fler invånare kommer i arbete på den reguljära arbetsmarknaden.

Att få fler i sysselsättning och därmed pressa ner arbetslösheten är av mycket stor vikt. Vi bör arbeta mot att nå en arbetslöshet under rikssnittet (juli 2023–6,2%) men med ambition att hamna i nivå med de kommuner i Örebro län med lägst arbetslöshet (Lekeberg 3,4%, Askersund 3,8% och Kumla 4,9%, juli 2023). Med det starka näringsliv som finns i vår kommun har vi alla förutsättningar för att lyckas.

Idag byter allt fler arbete och ibland helt bransch flera gånger under sin yrkeskarriär. Vi behöver möjliggöra det livslånga lärandet. Vi ska nyttja det faktum att vi trots att vi är en liten kommun tillsammans med andra kommuner har ett eget gymnasium och egen vuxenutbildning. Den har en viktig roll i att fler ska bli anställningsbara och därmed nå egenförsörjning.

	Mål	Beskrivning
1	Fler invånare i sysselsättning	Att fler når sysselsättning som leder till egenförsörjning är en av de viktigaste frågorna för kommande planperiod. Det är inte enbart en fråga om att begränsa kostnader för arbetsmarknadspolitik eller försörjningsstöd det är också den enskilt viktigaste hälsofrämjande åtgärd som kan vidtas för den enskilde som hamnat i en arbetslöshet.

2	Samverkan mellan kommunen och näringslivet ska intensifieras	Samverkan ska göra det enklare för etablerade företag att utveckla sin verksamhet men också underlätta nyetableringar. Områden som bör hanteras är att förenkla kontakterna med kommunen men näringslivet är också nyckeln för att fler ska nå en sysselsättning som leder till egenförsörjning. Kommunen ska göra vad den kan för att bistå företag och organisationer i deras arbete med att hitta och matcha arbetslösa med de arbeten som finns tillgängliga. Näringslivet är också avgörande för att vi ska lyckas att ställa om för att minska klimatpåverkan.
3	Utveckla kommunens höga naturvärden och minimera klimatförändringens effekter	Skog och vatten är Laxå kommuns signum, men naturvärdena utmanas av förorenade områden, låg ekologisk status på många vattendrag och inte minst den klimatförändring som blir alltmer påtaglig. Vi behöver i samverkan med invånare, civilsamhälle och näringsliv göra vad vi kan för att minska klimatbelastningen, sanera förorenad mark, förbättra den ekologiska statusen i våra sjöar och vattendag och medverka till ett varierat skogsbruk som tillvaratar våra höga naturvärden.

4.5.3 Vi utvecklar samhällsbygget i hela kommun

I uppdraget att bygga samhälle finns två dimensioner. Det ena är det hårda, var vi bygger bostäder, drar vägar, anlägger industrier, det vi kallar stadsbyggnad. Det andra är det mjuka, de sociala värdena, hur vi estetiskt utför vår stadsbyggnad, var vi kan bedriva våra fritidsaktiviteter eller njuta av natur och kultur.

Vi vill utveckla bägge dimensionerna i Laxå kommun. Under många år har kommunen minskat i antal invånare, det märks i samhällsbygget. Inte minst våra tätorter har sett en minskning i kommersiell service och ett allt större fokus på att ge service till förbipasserande som färdas på E20 eller tillfälliga besökare. Vi tycks ha tappat bort en del av vår identitet och detta trots att flera företag har växt till högkvalitativa industrier och att skogsbruket fortsatt är en stor del av och har hittat sin naturliga plats i vårt moderna samhälle. Vad är Laxå? Är vi Tiveds-kommunen eller är vi kommunen med kvalificerad industriell verksamhet eller är vi kanske skogsbrukskommunen. Kan vi inte vara alltihopa?

Det finns ett behov av att tydliggöra vad vi är och vilka våra styrkor är och vad vi vill vara och kan åstadkomma med våra styrkor, detta för att vi ska kunna utveckla vårt samhälle, såväl våra tätorter som våra landsbygder. De förutsättningar vi har och vad det ger oss för möjligheter ska beskrivas i en översiktsplan som utgör avstamp för fortsatt utveckling.

Centralt för ett samhällsbygge är hur det offentliga, civilsamhället och näringsliv samverkar, samarbetar och samagerar. Vi är alla beroende av varandra och det är vi tillsammans som skapar det samhälle vi vill ha. Kommunen behöver utöka stödet till civilsamhällesorganisationer så att de även fortsättningsvis kan utgöra en viktig del av framför allt de mjuka värdena i samhällsbygget.

Tätorterna är viktiga för landsbygderna, där finns oftast underlag för till exempel kommersiell service eller tillgänglig mark och infrastruktur för att etablera företag. Men vi måste sluta se tätorterna som nav utan som viktiga noder som en del av helheten. Det ska vara möjligt att bo och verka i alla delar i kommunen. Vi vill ha en mångfald av olika boendemöjligheter, beredskap för att låta befintliga

företag växa och en hög beredskap för att ta emot nya företag där de bäst kan etablera sig. Invånarna ska vara stolta över sin kommun och tycka att den med Sveriges bästa skola, en stark arbetsmarknad och sin variation av boendeformer är attraktiv att bo i och besöka. Företagare ska uppleva att Laxå kommun är rätt plats att verka och utvecklas i.

	Mål	Beskrivning
1	Ökad samverkan med civilsamhället.	Civilsamhället och särskilt föreningslivet utgör en helt avgörande byggsten i samhällsbygget. Många föreningar har idag svårt att klara av att driva verksamheten vidare. Vi behöver öka vår samverkan och inte minst kommunens stöd till föreningslivet.
2	Hög markberedskap för verksamheter och bostäder som tar hänsyn till lokala förhållanden.	Vi behöver en översiktsplan som tydliggör hur vi ser på kommunens utveckling. Genom en bra översiktsplan och en ökad takt i detaljplanearbetet (där detaljplan behövs) ökar vår förmåga att tillgodose både näringslivets och bobyggares behov. Det finns behov av att ändra gamla planer och samtidigt anta nya där kommunen eller externa aktörer vill exploatera mark för byggnation.
3	Utökade mobilitetsmöjligheter, såväl kollektivtrafik som andra lösningar för ökad rörlighet.	Vi behöver hitta hållbara innovativa lösningar för att öka möjligheterna att bo på ett ställe, arbeta på ett annat och få sin offentliga eller kommersiella service på ett tredje. Kollektivtrafik är en regional fråga varför kommunens påverkansarbete behöver öka men vi behöver också hitta innovativa lösningar för en ökad mobilitet med minsta möjliga påverkan på klimatet.

4.6 Uppdrag

De ovan fastställda målen är de som ska gälla för hela mandatperioden. För att antingen förtydliga dessa mål eller för att genomföra annan verksamhet har Kommunfullmäktige möjlighet att ge ut uppdrag under ett enskilt budgetår. Dessa uppdrag ska i förhållande till målen vara begränsade i omfattning, tidsatta och resurssatta utifrån budgetförutsättningarna.

För budgetåret 2024 fastställer Kommunfullmäktige nedanstående uppdrag.

Uppdrag till	Uppdrag	Slutdatum
Kommunstyrelsen	Lämna förslag på reviderad styrmodell för Laxå kommun	2024-08-31
Kommunstyrelsen	Lämna förslag på reviderad chefs- och medarbetarpolicy	2024-12-31
Kommunstyrelsen	Lämna förslag på ny riktlinje för mark och exploatering	2024-08-31
Social- och omsorgsnämnden	Att tillsammans med barn- och utbildningsnämnden utreda förutsättningarna för och organisation av skolsocialt team.	2024-08-31
Barn- och utbildningsnämnden	Att tillsammans med social- och omsorgsnämnden utreda förutsättningarna för och organisation av skolsocialt team	2024-08-31

4.7 Framgångs- och kvalitetsfaktorer

En väsentlig del i en kommuns styrmodell är hur målen sätts och att beskriva vilket grunduppdrag olika delar av den kommunala verksamheten bedriver. Minst lika viktigt i styrmodellen är att beskriva hur måluppfyllelse säkerställs och hur nivån på kvalitén i grunduppdraget beskrivs och hur det säkerställs att den kvalitetsnivån är uppnådd.

För att bedöma måluppfyllelse och om verksamheterna bedriver en verksamhet av tillräckligt god kvalitet finns det normalt ett antal faktorer som kan ses som avgörande för att anse att vi nått dit vi ville. Dessa faktorer kallar vi framgångs- och kvalitetsfaktorer.

Då Kommunfullmäktige i samband med denna budget ger kommunstyrelsen i uppdrag att arbeta fram den nya styrmodellen kommer också arbetet med att ta fram framgångs- och kvalitetsfaktorer för målen i denna budget tas fram. Dessa kommer följa nedanstående struktur men fastställas först i samband med beslut om budget för 2025.

Det ska noteras att strukturen är kopplat till fokusområdena enligt 3.4 ovan.

Invånarens perspektiv

Framgångs- och kvalitetsfaktorer	Beskrivning

Ekonomiperspektivet

Framgångs- och kvalitetsfaktorer	Beskrivning

Hållbarhetsperspektivet

Framgångs- och kvalitetsfaktorer	Beskrivning

Medarbetarperspektivet

Framgångs- och kvalitetsfaktorer	Beskrivning

4.8 Bolagen

Kommunkoncernen det vill säga den kommunala förvaltningsorganisationen och kommunens bolag är grunden för att säkerställa att de politiska målen uppfylls. Styrningen sker utifrån de mål som politiken sätter upp och de resultat som ska uppnås. Kommunkoncernen ska följa samma planerings- och uppföljningsprocess mot Kommunfullmäktige oavsett om verksamheten bedrivs av bolag eller nämnd.

Kommunfullmäktige styr bolagen via ägardirektiv till de enskilda bolagen. Direktiven anger hur bolagen ska bidra till att de politiska målen nås.

Det finns ett stort behov av att revidera ägardirektiven för Laxå kommunfastigheter AB för att klargöra ansvarsfördelningen mellan kommunens förvaltningsorganisation och bolaget avseende verksamhetsfastigheterna i syfte att nå en mer effektiv organisering av frågorna på kommunkoncernnivå. Det finns även behov av att revidera ägardirektiv och avtal angående underhåll av gator och mark också detta i syfte att klargöra ansvarsfördelning och därmed få en mer effektiv organisation på koncernnivå. Kommunfullmäktige uppmanar kommunstyrelsen att snarast i samarbete med bolaget ta fram förslag på nytt ägardirektiv som kan underställas Laxå kommunfastigheter ABs bolagsstämma.

5 Budget 2024 och ekonomisk plan

5.1 Ekonomiska förutsättningar

Sveriges Kommuner och regioner (SKR) - budgetförutsättningar

SKR presenterar budgetförutsättningar vid fem tillfällen under året. Kommunen har tagit del av och beaktat SKR:s budgetförutsättningar i budgetprocessen för Budget 2023 och Verksamhetsplan 2024-2025. Prognosen per 28 aug 2023 ligger till grund för beräkningarna. Budgetpropositionen presenterad i september och SKR senaste prognos i början av oktober kommenteras även nedan.

Sammanfattningsvis kan sägas att SKR räknar med en avtagande ökning av skatteunderlaget och en lågkonjunktur som varar in på 2025. Den reala urholkningen av kommunsektorns inkomster är stor till följd av den höga inflationen. Nedan sammanfattas de viktigaste faktorerna från SKRs budgetförutsättningar.

Samhällsekonomisk utveckling

Svensk ekonomi drabbas hårt av den pågående inflationsbekämpningen och BNP faller i år. Högt skuldsatta svenska hushåll, vars känslighet för förändrade marknadsräntor är hög, bidrar till den snabba nedgången. Trots en svag BNP-utveckling har arbetsmarknaden än så länge stått stark. Den starka sysselsättningsgraden har till viss del motverkat de negativa impulserna från de högre prisnivåerna och utgiftsräntor. Detta har bidragit till att dämpa fallet i hushållens konsumtion i nominella termer. Realt minskar dock hushållens disponibla inkomster kraftigt i år. Det reallönetapp som nu sker till följd av den höga inflationen kommer att ta flera år att ta igen.

Under vintern och nästa år kommer också lågkonjunkturen, driven av den åtstramande penningpolitiken, sätta allt tydligare avtryck på arbetsmarknaden, med lägre sysselsättningsandel och högre arbetslöshet som följd.

Räntenivåerna de kommande åren väntas förbli varaktigt högre än vad som gällt de senaste åren. Successiva räntesänkningar framöver bidrar till en långsam återhämtning av svensk ekonomi. Utrikeshandeln utvecklas svagt även nästa år och den svenska kronan är svag. Sammantaget befinner sig svensk ekonomi fortsatt i lågkonjunktur 2024. BNP ökar men endast svagt. Återhämtningen förväntas få något bättre fart under 2025 och 2026 när även konjunkturen i vår omvärld antas repa sig.

Skatteunderlaget

Skatteunderlaget ökade starkt 2022 (enligt preliminära utfall), främst till följd av en stark ökning av lönesumman. Även höjningen av garantipensionerna under 2022 bidrog till ökningen. Under det första halvåret 2023 har lönesumman fortsatt att öka starkt, men en svagare arbetsmarknad andra halvåret 2023 bedöms leda till en inbromsning av lönesumman.

Detta påverkar skatteunderlaget och under 2024 bedöms skatteunderlaget öka än mindre än tidigare prognoser och då ligga klart under en historisk genomsnittlig ökning. Förklaringen finns nästan helt i den allt svagare uppgången för lönesumman. Uppräkning av grundavdragen och en ökad arbetslöshet påverkar.

Under åren 2025–2027 bedöms skatteunderlaget öka något snabbare igen, men ligger fortsatt under nivån för åren före 2023. Det kommer dröja innan det är tillbaka på tidigare nivåer.

Trots fortsatt ökning av nominella skatteunderlaget, så beräknas köpkraften för kommuner och regioner fortsatt att kraftigt urholkas. Skatteunderlaget i reala termer har ökat med 1,6 procent per

år i genomsnitt. Under 2023–2026 syns nu i stället en real uppgång om bara 1 procent i genomsnitt. 2023 står också ut som ett historiskt unikt svagt år – det reala skatteunderlaget beräknas då minska med drygt 2 procent. Även 2024 visar prognosen på en real nedgång av skatteunderlaget. Först 2025 kommer det reala skatteunderlaget åter att vara uppe på 2022 års nivå, enligt SKR:s prognos, men den högre pris- och lönenivån tillsammans med effekterna av omvärderingen av pensionskulden för avtalspensionerna beräknas innebära en avsevärd varaktig försvagning av kommunsektorns köpkraft.

Senaste prognosen

SKR senaste prognos i oktober visar jämfört med den som publicerades i augusti och också ligger till grund för budgetberäkningarna, en än svagare utveckling fram till 2026. Prognosen för såväl 2023 som 2024 är nedreviderad något sedan augusti. Dels är det en effekt av inbromsningen på arbetsmarknaden, dels ny information genom ändrade regleringar i budgetpropositionen för 2024, kring ytterligare förstärkning av det förhöjda grundavdraget. Skatteunderlagsökningen är även marginellt nedreviderad åren 2025 och 2026.

Ekonomiska förutsättningar Laxå Kommun

Budget 2024 och verksamhetsplan för 2025 - 2026 är baserade på SKR prognos per 28 augusti, presenterad i cirkulär 23:36. Skatteintäkterna för 2024 som kommunen kommer erhålla baseras på antal invånare den 1 november 2023.

Intäkterna i skatteprognosen är för åren 2024 - 2026 räknade på 5 525, 5550 och 5600.

Befolkningsprognosen för Laxå Kommun framåt visar en negativ utveckling.

Skatteprognosen i kronor framåt visar på en svag positiv utveckling. Ökningen nominellt är dock mindre än vad de faktiska kostnadsökningarna är för kommunen till följd av kraftiga inflationen och pensionskostnadernas ökning. Realt en negativ utveckling.

Notera att senaste prognos från SKR visar på en lägre ökning av skatteunderlaget, varför det kan finnas risk för en negativ påverkan på budgeterade intäkter.

	2023 prognos	2024	2025	2026
Summa skatteintäkter	274 597	281 344	293 456	302 580
Summa statsbidrag	133 778	140 535	136 097	144 335
Summa skatteintäkter och bidrag	408 375	421 879	429 553	446 915
<i>Förändring mnkr</i>		13 504	7 674	17 362
<i>Ökning %</i>		3,3 %	1,8 %	4,0 %

5.2 Utdebitering i Laxå kommun

Skattesatsen för 2024 är oförändrat 22,18 kronor per beskattningsbar hundralapp.

5.3 Avskrivningar

Avskrivningarna beräknas uppgå till ca 8 000 tkr varje år. Investeringstakten har ökat något under de senaste åren för att bli lägre under 2025 och 2026. Avskrivningarna sker på anskaffningsvärdet av en anläggningstillgång och påbörjas månadsvis efter det att investeringen slutförts. En tillgång ska ha ett anskaffningsvärde på minst ett prisbasbelopp och en nyttjandetid på minst tre år för att räknas som en anläggningstillgång.

5.4 Finansnetto

Finansnettot är skillnaden mellan de finansiella intäkterna och de finansiella kostnaderna. Finansnettot är, på grund av minskade lån och ökade borgensavgifter, positivt. Kommunen har i dagsläget inga finansiella placeringar och heller inga egna lån.

De finansiella intäkterna avser de borgensavgifter som kommunen tar ut för de lån som bolagen inom koncernen har och som kommunen borgar för. Borgensavgiften fastställs utifrån en extern beräkning av borgensavgiften. Borgensavgiften varierar för närvarande mellan 0,43 % - 0,72 % beroende på bland annat bolagets finansiella ställning och resultat samt bedömd risk. De finansiella kostnaderna består av en ökad finansiell kostnad till KPA i samband med pensioner.

5.5 Årets resultat

Det långsiktiga resultatmålet är ett årligt positivt resultat motsvarande 2 % av skatteintäkter och generella statsbidrag. Denna resultatnivå är nödvändig för att skapa en långsiktig balans och för att kunna hantera kommunens pensionsskulder.

Till följd av vikande befolkningsprognos, den fortsatt höga inflationen och kostnadsökningarna till följd av denna och de ökade pensionskostnader föreligger stora ekonomiska utmaningar för Laxå Kommun i budget för 2024 och även i planen för 2025 och 2026. Därav justeras resultatmål till att gälla som långsiktigt med målet minst 2% vid utgången av 2026.

Av de skatter och bidrag som kommunen tilldelas kommer alltså 0% sättas som resultatmål för 2024, likaså i plan för 2025, men för 2026 återigen uppgå till 2%. I tkr innebär det 0 kr för 2024, 2025 och 8 943 tkr för 2026, utifrån de intäkter som har budgeterats.

Då budget och plan för dessa år visar på stora underskott innebär det att besparingar måste genomföras som motsvarar underskotten, 19,2 mnkr, 20,7 mkr för budget i balans 2024 och 2025 och 21,2 mnkr 2026 för att nå resultatmålet 2%.

Resultatbudget

tkr	Budget 2024	Plan 2025	Plan 2026
Verksamhetens nettokostnader	-435 161	-445 199	-454 118
Avskrivningar	-8 000	-8 000	-8 000
Verksamhetens nettokostnader	-443 161	-453 199	-462 118
Skatteintäkter	281 344	293 456	302 580
Generella statsbidrag	140 535	136 397	144 585
Verksamhetens resultat	-21 282	-23 346	-14 953
Finansiella intäkter	2 900	2 900	2 900
Finansiella kostnader	-799	-281	-203
Resultat efter finansiella poster	-19 181	-20 727	-12 256
Behov besparingar för budget i balans	19 181	20 727	21 199
Årets resultat	0	0	8 943
Resultatmål i %	0,0 %	0,0 %	2,0 %

5.6 Balansräkning

Balansräkningen redovisar fördelningen av kommunens tillgångar, skulder och eget kapital. Eget kapital avser skillnaden mellan tillgångarna och skulderna och speglar kommunens ekonomiska resultat över åren. Vid ingången av 2023 var Laxå kommuns egna kapital positivt med 133,9 mnkr. Resultatbudgeten för 2024 inklusive planen för 2025 - 2026 innebär att det egna kapitalet försämras.

Balansräkning

tkr	Budget 2024	Plan 2025	Plan 2026
Anläggningstillgångar	112 755	112 255	109 100
Omsättningstillgångar	50 000	51 500	51 500
Likvida medel	63 000	34 000	16 000
Tillgångar	225 755	197 755	176 600
Eget kapital	104 400	83 700	71 400
Avsättningar	34 500	30 500	15 000
Kortfristiga skulder	85 455	82 355	89 200
Långfristiga skulder	1 400	1 200	1 000
Skulder och eget kapital	225 755	197 755	176 600
Soliditet	47,4 %	46,1 %	46,7 %
Utveckling pensionsskuld	131 897	129 847	125 357

Fastställande av ram för rörelsekredit

Ekonomichef har enligt finanspolicyn möjlighet att ta upp rörelsekrediter, med en löptid upp till 360 dagar, inom den ram kommunfullmäktige fastställt. Ram för rörelsekredit om 20 mnkr fastställdes av kommunfullmäktige den 19 februari 2020. Storleken på ramen är fortfarande aktuell och bör inte ändras.

Fastställande av borgensramar

Kommunen har en borgenspolicy och i den framgår att kommunen är restriktiv med att ge borgen och det är i dagsläget enbart bolag och förbund där kommunen är hel- eller delägare som kommunen gett borgen. Utfästa av kommunfullmäktige kvarstående borgensåtagande:

Borgensåtagande

(kr)	Ägarandel av bolag	Utfäst borgen	Andel av utfäst borgen av Laxå kommun
Laxå Vatten AB	100 %	38 000 000	38 000 000
Laxå Värme AB	100 %	30 019 000	30 019 000
Laxå Kommunfastigheter AB	100 %	115 564 903	115 564 903
AB Laxå hem	100 %	257 853 030	257 853 030
Sydnärkes utbildningsförbund, solidarisk borgen	16,75 %	187 000 000	31 322 500
Sydnärkes kommunalförbund		24 000 000	24 000 000
Summa		652 436 933	496 759 433

Fastställande av totalt Rambelopp för kommunens borgensåtagande till kommunens förbund och bolag uppgår till 497 mnkr.

5.7 Kassaflödesanalys

Kassaflödesanalysen visar hur de likvida medlen, det vill säga pengarna på banken, kommer att förändras under åren. De likvida medlen förändras inte enbart på grund av det ekonomiska resultatet, utan förändring av kortfristiga tillgångar och skulder påverkar också stort, liksom investeringsnivån.

Kommunens likviditet var god under 2022, och har förstärkts ytterligare under 2023 på grund av det höga resultatet 2022. Ökningen av likviditeten beror bland annat på extra tillskott av statsbidrag samt av ett lågt nyttjande av årets investeringsbudget. Per 31 augusti 2023 uppgick den totala likviditeten till 111,9 mnkr. Likviditeten kommer fortsatt under 2023 påverkas negativt till följd av det prognostiserade underskottet 2023 och förändrade pensionsavsättningar och högre utbetalningar till KPA.

Kassflödesanalys

(tkr)	Budget 2024	Plan 2025	Plan 2026
Den löpande verksamheten			
Årets resultat	-19 200	-20 700	-12 300
Justering för ej likviditetspåverkande poster	8 000	7 600	7 555
Justering för gjorda avsättningar	-3 000	-4 000	-15 500
Medel från Verksamheten	-14 200	-17 100	-20 245
Ökn (-) / minskn (+) korfristiga fordringar	-12 000	-1 500	0
Ökn (-) / minskn (+) förråd	0	0	0
Ökn (+) / minskn (-) korfristiga skulder	6 200	-3 100	6 845
Kassaflöde löpande Verksamhet	-5 800	-4 600	6 845
Investeringsverksamheten			
Investering i materiella anläggningstillgångar	-11 700	-7 500	-4 800
Avyttr/amort av finansiella anläggningstillgångar			
Kassaflöde Investeringar	-11 700	-7 500	-4 800
Finansieringsverksamheten			
Amortering av skuld	0	0	0
Kassaflöde finansieringsverksamheten	0	0	0
Periodens kassaflöde	-31 700	-29 200	-18 200
Likvida medel vid årets början	95 100	63 400	34 200
Likvida medel vid årets slut	63 400	34 200	16 000
Förändring av likvida medel	-31 700	-29 200	-18 200

6 Driftbudget

6.1 Förutsättningar

Laxå Kommun har upprättat en budget 2024 och verksamhetsplan för åren 2025 - 2026. Planen anger mål och uppdrag för nämndernas verksamheter och hur detta ska finansieras.

Till följd av de ekonomiska utmaningar kommunen står inför kommande år till följd av hög inflation, tillkommande pensionskostnader och en vikande prognos för invånarantal så kommer resultatmål i budget för 2024 sättas till 0%, likaså i plan för 2025 för att 2026 återigen uppgå till 2% av skatter och bidrag. Kommunens budgeterade intäkter täcker inte fördelade medel till nämnderna. Till följd av det visar budgeten trots reviderat resultatmål stora underskott för såväl budgetår 2024 som planåren 2025 - 2026.

Kommunens budget för 2024 och ekonomisk plan för 2025 och 2026 är baserad på SKR skatteunderlagsprognos per den 28 augusti 2023, presenterad i Cirkulär 23:36 "Planeringsförutsättningar för 2023 - 2026". Skatteintäkterna som en kommun erhåller baseras på befolkningssiffran den 1 november året före budgetåret, dvs 1 november 2023 ligger till grund för skatteintäkterna kommunen kommer erhålla 2024. Intäkterna i driftsbudgeten är räknade på befolkningssiffror 5 525 för 2024, 5 550 och 5 600 för plan 2025 respektive 2026.

Antal invånare i Laxå Kommun var 5 509 vid augusti månads utgång och prognosen från SCB för Laxå Kommun uppvisar negativ utveckling de kommande åren.

I driftsbudgeten redovisas de nettokostnadsanslag som verksamheterna disponerar under åren 2024 - 2026.

Ramarna är uppräknade med prisökning om 3% och ett PO-pålägg (personalomkostnadspålägg) motsvarande 43,25%. Grundramarna har stärkts med poster som tidigare år legat som tillägg och som omfördelats till grundram från 2024 års budget. Tillägg till grundram finns för budgetår 2024 för respektive nämnd och framgår av tabell över driftsramar. Likaså finns tillfälliga tillskott för 2024. Den politiska majoriteten har dessutom valt att göra extra tillägg i ram till BUN respektive SON för att täcka deras budgeterade underskott. Ökningarna i ramarna överstiger intäktsökningarna.

I ramtilldelningen är inte löneökningen för år 2023 inräknat. Kompensation för respektive års löneökningar återfinns liksom tidigare år centralt i kommunens finansförvaltning och ska storleksmässigt ge utrymme för full kompensation till nämnder och styrelse. Budget avsatt för löneökningarna presenteras på en egen rad.

Pensionskostnaderna som budgetmässigt dels är utfördelade till följd av PO-pålägget, dels budgeterade på finansien, är fortsatt ökande. Pensionskostnaderna är på en högre nivå än tidigare år. De har dels ökat till följd av nytt avtal, AKAP-KR som har en högre procentuell avsättning än tidigare avtal för all personal, dels till följd av den fortsatt höga inflationen som påverkar även tidigare avsatta medel. Fortsatt höga pensionskostnader för 2024 och 2025 för att sedan sjunka något. Grundnivån kommer dock alltid vara högre än före avtalsändringen.

Planeringsreserven budgeteras till 5 mnkr för 2024. Planeringsreserven bör nyttjas med försiktighet avseende oförutsedda kostnader.

Finansnettot, består av finansiella intäkter i form av borgensavgifter som kommunen tar ut för de lån som bolagen inom koncernen har och som kommunen borgar för och de finansiella kostnaderna består till största del av de finansiella kostnaderna i pensionsavsättningarna.

Kommunen samarbetar med ett flertal förbund och gemensamma nämnder där budgetprocessen fortfarande pågår. De har som grund räknats upp med 3%, men hur deras verksamhetsambitioner och kostnadsutveckling kommer att påverka Laxå kommun redovisas i respektive nämnd/förbunds

budgetprocess. I Laxå kommuns budget har hänsyn tagits till förändringar så långt det är möjligt och det inom KS budgetram.

Utöver skatter och generella statsbidrag i budgeten så finns på verksamhetsnivå budgeterade riktade statsbidrag, migrationsintäkter och bidrag från Skolverket. SON har budgeterat med bidrag motsvarande 0,5 mnkr och BUN räknar med bidrag från Skolverket uppgående till ca 10 mnkr och migrationsintäkter 4,4 mnkr.

Det tidigare riktade statsbidraget för äldreomsorgssatsningen som för år 2023 uppgick till 3,1 mnkr omfördelas till generellt bidrag inför 2024. SON har erhållit tillskott i ram motsvarande detta. Bidragets slutliga storlek som kommer tilldelas kommunen kommer baseras på befolkningsciffran per den 1 november som för övriga skatteintäkter.

I kapitel 8 presenteras respektive nämnds tilldelade ram. Preliminär ram var till lägre belopp och verksamheterna har presenterat åtgärder för att komma i ram, men den politiska majoriteten har valt att i stället göra extra tillägg i ram för 2024 täcka underskotten. Det innebär att kommunen totalt uppvisar underskott i budget då utfördelade medel överstiger kommunens budgeterade skatteintäkter.

Handlingsplaner för att vidta åtgärder behöver arbetas fram och vidtas för att kommunens budget ska komma i balans.

Laxå kommun har 41,5 mnkr avsatt i resultatutjämningsreserv (RUR), vilket utgör den sammanlagda avsättningen att använda för att återställa ett underskott med i samband med konjunkturnedgångar om förutsättningar i regelverk uppfylls. Vid nyttjande av RUR för att återställa ett negativt resultat så krävs ändå åtgärder för att uppfylla god ekonomisk hushållning och ha en budget i balans för kommande år. Underskotten bärs annars med in kommande år och har dessutom negativ effekt på såväl likviditet som soliditet. Prognosen för 2023 års resultat är ett negativt resultat och kommunen planerar att nyttja RUR för att täcka ett negativt balanskravsresultat.

6.2 Sammanställning driftbudget

Driftbudget

	2024	2025	2026
Skatteintäkter och generella bidrag	421 879	429 853	447 165
Driftbudget			
Ram BUN	-117 887	-119 259	-120 349
Ram SON	-169 280	-170 849	-172 465
Ram KS	-90 499	-91 929	-92 573
Ram KN	-34 002	-34 271	-34 548
Total driftbudget	-411 668	-416 308	-419 935
Löneökning inkl. PO-pålägg 2022-2027	-6 833	-13 892	-21 183
Pensionskostnader	-21 000	-18 000	-16 000
Planeringsreserv/pol priort	-5 000	-5 000	-5 000
Låsta hyreshöjningar LKFAB	1 340	0	0
Finansiella intäkter	2 900	2 900	2 900
Finansiella kostnader	-799	-281	-203
Summa kostnader efter finansnetto	-441 060	-450 580	-459 421
<i>Resultatmål</i>	0	0	8 943
<i>Resultatmål i %</i>	0 %	0 %	2,0 %
Total finansiering	421 879	429 853	447 165
Totalt fördelade medel	-437 976	-450 580	-456 337
Differens intäkter och utfördelat	-19 181	-20 727	-12 256
Behov besparingar för budget i balans	19 181	20 727	21 199
Resultat efter besparingar	0	0	8 943
Resultatmål i %	0 %	0 %	2,0 %

7 Driftsramar

7.1 Förutsättningar

Likt tidigare år har varje nämnd en grundram som består av tidigare års grundram, och sedan har grundramen ökats med tidigare års uppräknings av kostnader baserade på budgeterad prisökning med bas i prisindex för kommunal verksamhet (PKV), hyreshöjningar samt löneökningar.

Grundramarna har stärkts med poster som tidigare år legat som tillägg och som omfördelats till grundram i 2024 års budget.

Ramarna har räknats upp avseende omkostnaderna, exklusive löner, med 3% för år 2024 med bas i PKV (prisindex för kommunal verksamhet). Uppräkningen för år 2024 är högre än föregående år till följd av den fortsatt höga inflationen. I SKR sista prognos viker deras riktmärke neråt.

Nämnderna har kompenserats med den faktiska löneökningen för året 2023. Ökningen av respektive verksamhetsbudget framgår på en egen rad.

SKR prognostiserar även en ökning med 3,5 procentenheter på PO-pålägget. Ramarna är uppräknade med ett PO-pålägg uppgående till 43,25% för 2024, vilket är lägre än SKR rekommendation. Det fortsatt höga PO-pålägget jämfört med tidigare år är till sin helhet kopplat till ökningarna i pensionskostnaderna. PO-pålaggets storlek är bedömt utifrån de förutsättningar som gäller för Laxå kommun, och understiger snittet som SKR rekommenderar.

Tillägg till grundram för budgetår 2024 har gjorts för det som från nästa år kommer ingå i grundram. Därtill finns också tillfälliga tillskott för 2024 som bedömts behövas. Dessa bedöms årsvis. Ovan utgjorde preliminär grundram till respektive nämnd. Verksamheterna fick i uppdrag att ta fram åtgärder för att komma i ram, men den politiska majoriteten har valt att göra extra tillägg i ram till BUN respektive SON för att täcka deras budgeterade underskott. KS däremot genomför sina effektiviseringar och bidrar med positiv justering av preliminär ram mot nu slutligen föreslagen.

Att notera är att ökningarna av ramarna innebär att totalt utfördelade medel överstiger kommunens intäkter. Stora underskott uppstår.

Total ram till verksamheterna/nämnderna uppgår till 411 668 tkr. Se kap 7.2 för detaljerad ram per nämnd. Det ska noteras att det finns ett förslag att avveckla kultur- och fritidsnämnden. I denna budget har därför den nämndens ram införlivats i KS ram. Därefter har en uppdelning av KS ram skett utifrån att styrelsen nu har ett nytt verksamhetsområde "samhällsutveckling" som i budgeten särredovisas.

Utöver tilldelad ram har verksamheterna migrationsintäkter och övriga riktade statliga bidrag som är direkt riktade till verksamheterna, dessa nettoredovisas inom ramen. SON har budgeterat med bidrag motsvarande 0,5 mnkr och BUN räknar med bidrag från Skolverket uppgående till ca 10 mnkr och migrationsintäkter på 4,4 mnkr. Det tidigare riktade statsbidraget för äldreomsorgssatsningen som för år 2023 uppgick till 3,1 mnkr omfördelas till generellt bidrag inför 2024. SON har erhållit tillskott i ram motsvarande detta.

Att notera är också att SON respektive BUN legat kvar på planeringsreserver för oförutsedda utgifter motsvarande 0,5% av preliminär ram för 2024, för att frigöra mer medel att budgetera på. KS har valt att återgå till en avsättning på 1% av preliminär ramtilldelning.

7.2 Sammanställning driftramar

Ramanslag

(tkr)	BUN	SON	KS ledn	KS su	KN	SUMMA
Grundram 2023 + justering lönerlev, po, pkv, hyreshöjning	-104 947	-145 784	-104 614		-13 788	-369 132
Omfördelning till grundram	-1 235	-5 400				-6 635
Uppräkning ram lönejustering år 2023	-2 052	-4 018	-1 142		-153	-7 365
Uppräkning av PO-pålägg egen bedömning	-310	-424	-117		-22	-872
Uppräkning med 3,0%	-1 193	-1 557	-1 196		-261	-4 207
Överföring av ram till Samhällsutveckling			19 479	-33 702	14 223	0
Uppräkning Gata och park 3,0 % (PKV)			-269			-269
Uppräkning Sydnärkes folkhälsoenhet			0			0
Uppräkning Nerikes Brandkår			-545			-545
Uppskattad förändring Sydnärkes Utbildningsförbund			-650			-650
Uppräkning IT-nämnden			-804			-804
Uppräkning Sydnärkes miljö/byggnämnd			-631			-631
Uppräkning överförmyndarnämnden			-19			-19
Uppräkning samordningsförbundet Sydnärke			-79			-79
Kompensation tillkommande hyror 2024	-586					-586
Renovering av broar besiktningar				-300		-300
Kostnad för omhändertagandet av lakvatten från Laxå Vatten			-300			-300
Tillkommande budget fritidsdel BUN 2024	-1 304					-1 304
Tillfälligt tillskott valnämnd, EU-val 2024			-170			-170
Tillfälligt tillskott IFO		-2 100				-2 100
Tillfälligt tillskott arbetsmarknad och integration			-1 100			-1 100
Tillfälligt tillskott för lovskola (ersättning till elever)	-150					-150
Tillfälligt tillskott 2024 omfördelning riktat statsbidrag till generellt		-3 084				-3 084
Digitalisering			-100			-100
Tillfälligt tillskott budgetunderskott 2024	-6 110	-6 913				-13 023
Effektivisering KS totalt			1 757			1 757
Aktuell nämndram	-117 887	-169 280	-90 499	-34 002	0	-411 668

8 Investeringsbudget

8.1 Förutsättningar

En investering är anskaffningar som uppgår till mer än ett prisbasbelopp (57 300 kr för 2024) och om det anskaffade har en livslängd på 3 år eller mer. Övriga inköp finansieras ur respektive nämnds driftsbudget.

Anskaffningstillgångarna ska från och med 2014 komponent-avskrivas vilket innebär att tillgången ska delas upp i de komponenter som den består av och med syfte att avskrivningarna ska spegla de olika komponenternas livslängd. Komponentavskrivningen innebär också att när en komponent måste återanskaffas så ska detta göras som en investering. Nya toppskikt på gator och vägar får inte längre tas i driften utan ska redovisas som en tillgång.

Internränta för år 2024 som rekommenderas av SKR är 2,5%. En höjning med 1,25 procentenheter jämfört med den föreslagna internräntan för 2023. Internräntan ger upphov till kapitalkostnader för de nämnder som gjort investeringar. Till följd av att kommunen i dagsläget inte har några lån och ej heller planerar låna upp under 2024 så görs bedömningen att internränta 1,25 % används i budget även för 2024.

Till följd av den kraftiga inflationen och därtill extra ökad likviditetspåverkan till följd av nytt avtal och att det dessutom regleras för inflationen så krymper utrymmet för investeringar på egna medel 2024 och framåt. Vidtas åtgärder mot de kraftiga underskotten bedöms ändå likviditetspåverkan hållas tillbaka och möjlighet finnas för att hålla i gång investeringar.

Investeringsbudgeten har för år 2024 fastställts till 11 675 tkr för att sedan sänkas till 7 510 tkr under 2025 och 4 845 tkr för 2026.

Investeringsutgifterna utgör en ökning jämfört med 2023 då investeringsbudgeten var 8 900 tkr.

Kommunfullmäktige fastställer totalram för investeringsbudgeten och den sammanställda investeringsbudgeten i kapitel 8.2. nedan är att anse som en inriktning för vilka investeringar som ska genomföras de kommande tre åren. Respektive nämnd genomför investeringarna enligt den sammanställda budgeten. Finns behov av att förändra investeringsbudgetens användning beslutar kommunstyrelsen om omfördelning inom beslutad ram.

8.2 Sammanställning investeringsbudget

Investeringsbudget

Investeringsbudget (tkr)	2024	2025	2026
Asfalt	1 500	1 500	1 500
Exploatering	1 000	1 000	1 000
Hastighetssänkande åtgärder	500	0	0
Cykelgarage resecentrum	100	0	0
Gatubelysning, byte till led	500	500	500
Broar	0	1 000	1 000
Förlängning av Storängsvägen	0	2 000	0
Renovering biblioteket plan 1 inkl. fönster och dörrpartier	2 300	0	0
Renovering biblioteket plan 0 källare och utställningslokal	750	0	0
Biblioteket Bokhyllor, inventarier - efter renovering	0	1 000	0
Utrustning sporthallar	100	0	0
Ramundervallen. Byte av staket B-plan	125	0	0
Renovering av Kulturens hus	750	0	0
Totalt Samhällsutvecklingsenheten	7 625	7 000	4 000
Kyl/frys till Saltängens skola	50	0	0
Diskmaskin	0	0	250
Totalt måltidsenheten	50	0	250
Totalt Kommunstyrelsen	7 675	7 000	4 250
Möbler och inredning, klassrum	400	0	0
Interaktiva tavlor	200	200	200
Förskolan IKT	100	100	0
Möbler och inredning, förskola	50	0	100
Nytt elevregister (Administrativt system)	200	0	0
Ny lärplattform (LMS) (Pedagogiskt administrativt system)	100	0	0
Utveckling utemiljö, Centralskolan	0	0	100
Totalt Barn- och utbildningsnämnden	1 050	300	400
Nytt verksamhetssystem IFO/KS/BUN delprojekt 2-3 Införande	530	0	0
Nytt verksamhetssystem IFO/KS/BUN delprojekt 2-3 Införande	330	0	0
Möbler mötesrum Gläntan	0	60	0
Vårdsängar	90	0	0
Tivedsvägen etapp 3	2 000	0	0
Vårdsängar	0	150	195
Totalt Social- och omsorgsnämnden	2 950	210	195
TOTALT LAXÅ KOMMUN	11 675	7 510	4 845